

Den kulturelle kontekst i Ef.5,18-6,9

- er der et gudgivent hierarki i kirken og i hjemmet,
som afhænger af kønnet alene?

Af Gordon D. Fee



Kristent Institut

Artiklen bringes med tilladelse fra
Christians for Biblical Equality

¹ Jeg begynder dette med et forbehold, eftersom titlen lover mere, end nogen kan levere på en begrænset plads. Den antyder meget mere viden om emnet, end jeg faktisk har - faktisk er der mere, vi ikke ved om disse ting, end vi rent faktisk ved. Men jeg håber at kunne tilbyde et indblik i den kulturelle baggrund til passagen, som er blevet et kors for mennesker på begge sider af spørgsmålet om, hvorvidt der er et Gudgivet hierarki i kirkens liv og i hjemmene, baseret på køn alene.

Indledende betragtninger

Der er nogle indledende betragtninger, som er vigtige for at forstå passagen.

1. *Nogle forudsætninger om brevet til Efeserne og passagens betydning i dette brev.* I modsætning til hvad flertallet af bibelkyndige nu mener, så tror jeg, at Efeserbrevet er skrevet af Paulus. Ydermere tror jeg, at brevet skal bevares i sin historiske kontekst som et følgebrev til Kolossenserbrevet og Brevet til Filemon. Brevet selv er nok ikke skrevet specifikt til kirken i Efesus - nogle tidlige manuskripter mangler et navn i 1,1; og i 1,15 taler Paulus om, at han kun har hørt om deres tro, og der er ingen personlige ord overhovedet. Det kan være, at brevet til Laodikea endte i Efesus, eller - mere sandsynligt efter min mening - at det var en rundskrivelse til de mange kirker i Asien og udsprang af, hvad han havde at sige til kolossenserne.

Det vigtige for os er den klare forbindelse med kirken i Kolossæ, og dermed med Filemon. En af de uheldige ting, som skete i forbindelse med samlingen af den kristne kanon, var adskillelsen af Brevet til Filemon fra Kolossenserbrevet, for begge breve ville være blevet læst sammen i Filemons huskirke, mens både Filemon og Onesimus var til stede. Pointen er naturligvis, at de såkaldte husordener, som findes i Kolossenserbrevet og i Efeserbrevet næsten med sikkerhed udsprang af de omstændigheder, som førte Onesimus tilbage til Filemons husstand og dermed tilbage til hans huskirke.

Alt dette blot for at sige, at i Kol.3,18-4,1 kunne man erstatte de generelle betegnelser med personlige navne i retning af "Appia, du skal underordne dig Filemon, som det sømmer sig i Herren. File-

mon, elsk Appia og vær ikke hård ved hende. Onesimus, adlyd din jordiske herre, Filemon, i alt, ikke kun som øjentjener... Filemon, gør ret og skel mod dine slaver [inklusive Onesimus] for du ved, at du også har en herre i himlen".

Jeg understreger dette, fordi disse husordener eller regler for husstanden voksede frem af den situation, som fik Paulus til at skrive disse breve, nemlig Onesimus' tilbagevenden til Filemon, samt den vranglære, som blev spredt i kirken i Kolossæ, og som Epafra havde fortalt ham om.

2. *Nogle observationer.* Før vi retter opmærksomheden mod nogle betragtninger omkring kulturen, vil jeg nævne et par yderligere observationer, som er vigtige for at forstå denne passage i den samlede kontekst for Efeserbrevet. Bemærk allerførst, at v.18 er et nøglevers i den passage, som begynder i 5,1-2 - ikke kun en nøgle til at vandre som lysets børn (v.2-17), men for alt, som følger efter. Dette er sikkert, for da Paulus omtaler mændene i vers 25, afspejler han bevidst sproget fra vers 2: "Kristus elskede os og gav sig selv hen for os" (v.2) og "Kristus har elsket kirken og givet sig selv hen for den" (v.25). Desuden har du sikkert hørt, at Efeserbrevet er fuld af lange sætninger. Dette er en af dem, og den er særligt lang. Den sætning, som begynder i vers 18, slutter ikke før vers 23. Alle engelske [og danske] oversættelser forsøger at hjælpe læseren ud af det morads ved at bryde sætningen op i mindre sætninger, men herved kan den nutidige læser gå glip af meget.

a. På græsk har sætningen kun et enkelt subjekt og verbum, som kommer i bydeform: "Lad jer fylde af Ånden", som efterfølges af en række uddybninger: idet I taler til hinanden med salmer og hymner, synger og spiller af hjertet for Herren, takker Gud Fader i vor herre Jesu Kristi navn og underordner jer under hinanden i ærefrygt for Kristus. Herefter følger opfordringer til hustruerne i forholdet til deres mænd.

b. Betydningen af dette er dobbelt. For det første må ordene til hustruer og ægtemænd forstås som helt afhængige af, at de er fyldt af Ånden. Det vil sige, at alle ordene i Ef.5,22-6,9 forudsætter en husstand, som hele tiden er fyldt af Ånden. For det andet, og særligt vigtigt for os: I Paulus' tanker var der en meget tæt forbindelse mellem den kristne gudstjeneste og den kristne husstand. Dette skyldes utvivlsomt, at førstnævnte (gudstjenesten) fandt sted i den andennævnte (husstanden/hjemmet). Pointen er, at de fleste tidlige kirker mødtes i

¹ Gordon Fee er professor i Ny Testamente ved Regent College i Vancouver, BC, Canada. Han har skrevet adskillige bøger og kommentarer, inklusive "Listening to the Spirit in the Text" (Eerdmans, 2000). Han underviste tidligere på Wheaton College og Gordon-Conwell Theological Seminary.

hjemmene, og de enkelte husstande udgjorde derfor kernen i Kristi legeme (eller Guds husstand) på et givet sted.

3. *En afsluttende, vigtig observation om passagen i sin helhed.* Bemærk, at tre typer af forhold forudsættes at være repræsenteret: hustruer og ægtemænd, børn og forældre, slaver og herrer. Men bemærk også, at i hvert tilfælde er den anden part i forholdet typisk den samme person: ægtemand, far og herre. Det ville dog ikke altid være tilfældet, eftersom forudsætningerne i passagen meget klart angår den romerske villa, altså elitens eller de privilegeredes husstande.

Modellen har derfor meget lidt at gøre med de husstande, hvor kvinder ledte husholdningen, og hvor det første forhold slet ikke gør sig gældende, og det andet nok heller ikke (selvom enker kan have haft børn i deres husstand).

Det samme gør sig gældende i tilfælde af "gifte" slaver i en husstand (et legitimt ægteskab, selvom det ikke var anerkendt af romersk lov); "hovedet" for en kvinde i et sådant tilfælde var ikke hendes mand, men hendes herre.

Blandt flertallet var der mange af disse forhold, som slet ikke var gældende. Ved håndværkere som Priskilla og Akvila er der et meget klart indtryk af partnerskab i ægteskabet såvel som i håndværket.

Her følger to afsluttende observationer omkring passagen, der fører os hen til de kulturelle omstændigheder. Bemærk først, at ud fra de ord, der anvendes, er Paulus først og fremmest opmærksom på manden/husfaderen i det første forhold. Der er fire gange så mange ord rettet til ham, som til hans hustru. I de andre to forhold er antallet af ord omvendt, i et forhold af to til en. Det indikerer, at det afgørende for Paulus er, hvad Kristus har gjort med hensyn til det første forhold.

For det andet er det vigtigt at bemærke, at i hvert enkelt tilfælde adresserer Paulus først den sårbare og magtesløse i forholdet. Hvad angår kvinder og slaver, skal de revurdere deres status, idet de tjener Kristus, når de forholder sig til den mandlige herre over husstanden. Og bemærk endelig, at den mandlige herre over husstanden ikke får besked på at indtage sin rette rolle som leder af husstanden - det var den kulturelle realitet, som så let kunne misbruges. Tværtimod får han besked på at afspejle Kristi karakter i forhold til sin hustru og sine slaver.

Hvilken slags verden er det, som Paulus taler til, hvor han lader strukturerne bestå, men radikalt ændrer forholdene ved at leve i lyset af korset?

Ændrede forhold og relationer

1. *Kultur i almindelighed: nogle antagelser.* Ordet *kultur* bliver nogle gange brugt på en måde, som antyder, at den burde være på en bestemt måde. Men det er en illusion. Kulturen er noget, som er - ikke noget, som bør være. Kulturen definerer os, det er ikke os, der definerer den, vi prøver blot at *beskrive* den. Indtil for nyligt var dette ikke engang til diskussion, men var ganske enkelt forudsat. Men det udgør også en vanskelighed, for med hensyn til husstanden i det første århundrede må vi udrede, hvordan man så *familia* - hele husstanden inklusive slaver - på basis af love og litteratur fra den tid.

2. *Den græsk-romerske verden.* Det, vi ved, og som det er blevet præsenteret af David de Silva i sin seneste bog, "Honor, Patronage, Kinship & Purity" er, at der er tre grundlæggende begreber, som definerede forholdene i den græsk-romerske verden. Ære/skam, protektorat og slægtskab. Ære og skam styrede det hele; æren, eller modsat vanæren, dannede hyppigt grundlag for moralske appeller. En fælles forståelse af, hvad der var ærefuldt og skamfuldt, var det, som holdt den græsk-romerske kultur sammen. Protektoratet henviser til det forhold, der bestod mellem ulige parter, hvor begge ansås for at være den anden til gavn. Det er en kulturel virkelighed, som de fleste vesterlændinge finder direkte usmagelig. Vi kommer frem i livet på basis af vor egen styrke og vore egne færdigheder. Vi skaffer det, vi har brug for, ved at købe og sælge varer, og de, som kommer foran ved at købe og sælge vennetjenester, er ugleset. Men et sådant verdensbillede fandtes ikke på Paulus' tid. Faktisk var det græsk-romerske verdensbillede lige modsat. Det var bygget på den realitet, at verden vendte den tunge ende nedad, og hvor nogle få procent udgjorde eliten eller de privilegerede, og hvor resten var helt afhængige af at være på god fod med en protektor eller velgører. Faktisk påstod Seneca, at det at give og modtage vennetjenester var "den praksis, som udgør det vigtigste bånd i et samfund". Et sådant samfund er til stede, når man læser Brevet til Filemon, hvor Filemon både var Paulus' protektor og ven. Fordi han var Paulus' protektor, beder Paulus om gæstfrihed, men fordi han er hans ven, drister han sig til at gå i forbøn for Onesimus' liv (eftersom Filemon på et andet plan skyldte Pau-

lus sit liv). Slægtskab udspringer af et protektorat i den forstand, at for at overleve måtte folk være i et eller andet forhold til hinanden, specielt inden for en "familie". Men det er også en af de vanskeligheder, som vi står over for, når vi kommer til "husordenen" i Efeserbrevet, fordi det forudsætter en privilegeret husstand, og på Paulus' tid og særligt i de store byer som Rom, Efesus og Korinth ville de fleste ikke være en del af en husstand, men ville leve i en stor *insula* (lejlighed) eller i slummen eller på gaden.

Dette er den verden, som forudsættes i bibelteksten. Det er en verden bygget på ære og skam, protektorer, godgørere og slægtskab, en verden så radikalt forskellig fra vores, at det er svært at forestille sig, hvordan det var. Men det, som interesserer os, er, hvordan kulturen spillede ind i de græsk-romerske husstande.

Græsk-romerske husstande

Lad os betragte to tegninger. Figur 1 forestiller den typiske *insula*. Der var flere mennesker, som levede på denne måde end i den husstand, som Paulus forudsatte i denne passage. Dette er en typisk *insula* fra ruinerne af Ostia, Roms gamle havneby. Fordi havnen tørrede op, blev byen forladt, og selvom det meste af byens marmor og andre flytbare materialer blev fjernet i løbet af århundrederne, er ruinerne meget velbevarede. Denne *insula*, en lejlighedsbygning i dette tilfælde, ligner sandsynligvis også hjemmene hos håndværkere som Priskilla og Akvila, hvor hjemmet med kirkens samlinger ville være ovenpå, mens rummene i underetagen ud mod gaden ville være forretninger. Mennesker her ville normalt ikke have slaver, men i stedet tjenere eller ansatte. Og selv om sådanne hjem ofte ville være det sted, hvor en kirke mødtes, så er det ikke det mønster, som forudsættes i Ef.5 - hvilket som sagt nok hænger sammen med det faktum, at Paulus netop har skrevet til Filemon i Kolossæ og til den kirke, som mødtes i hans hjem.

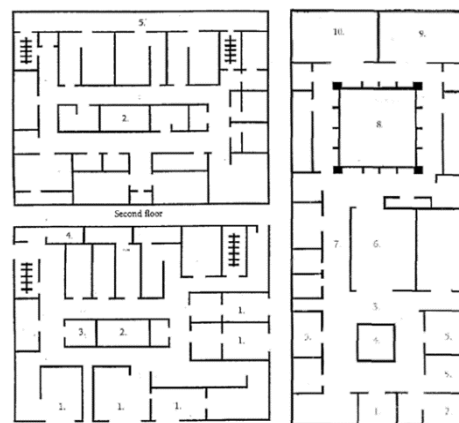


Fig. 1 til venstre er en typisk *insula*.

Fig. 2 til højre er en typisk *domus*.

Et sådant hjem ville mere ligne tegningen i figur 2. Her er den typiske *domus*, i hvilken de få privilegerede - folk som Filemon i Kolossæ eller Stefanus og Gaius i Korinth - boede. Det er helt klart den slags husstand, som forudsættes af Paulus i denne passage. Så vi vil begynde med husstanden, som normalt omfatter denne slags omgivelser, og som havde et stort antal mennesker knyttet til sig.

1. Den grundlæggende sociologiske model her er *protektoratet*. Det var et gensidigt forhold mellem ulige parter, hvor begge var den anden til nytte. Der er flere aspekter af dette.

a. Ud fra loven var manden, familiefaderen, *paterfamilia*, herre over husstanden (og derfor protektoren). Selvom han ikke nødvendigvis udøvede dette på en undertrykkende måde, så var hans styre under romersk lov absolut, eftersom ingen andre i husstanden havde juridiske muligheder for at gå i rette med krænkelser.

b. Ofte, men ikke altid, forlangte familiefaderen, at familiens medlemmer skulle tjene hans guder, da guderne ansås for at opretholde "orden" og for at opretholde ting, som de var.

c. En sådan husstand, i modsætning til vores forståelse af et hjem, var ikke et sted for forbrug, men til produktion. I skarp kontrast til vores kultur blev det ikke set på som et privat tilflugtssted (et helle, hvortil man kan vende tilbage efter en dag "derude"). Tværtimod var den græsk-romerske husstand næsten altid halvoffentlig (særligt *theatrium*).

d. Familiefaderen og nogle få betroede slaver havde de eneste offentlige roller. Phileo af Alexandria beskriver for eksempel kvindens ideelle plads sådan her:

"Markedspladser, rådshaller, domstole samt samlinger og møder, hvor mange er til stede, og i det fri med anledning til diskussion og handling - alle disse steder er passende for mænd, både i krig og fred. Kvinderne egner sig bedst til det indendørs liv, som aldrig afviger fra hjemmet, og hvor den midterste dør er jomfruernes grænse, og yderdøren de voksne kvinders.

2. Hvad indebar det for en kvinde at træde ind i en sådan husstand som hustru?

a. Vi ved fra et stort antal folketællingslister fra Ægypten, at en mands gennemsnitsalder, når han giftede sig, var 30, og en kvindes var under 18; hun kom altså ind i hans husstand som en teenager, og han måtte oplære hende i den måde, hans husstand fungerede på.

b. Årsagen til ægteskab var ikke "kærlighed", som vi forstår det, men at kunne føde legitime børn og at fortsætte slægtslinjen; så manglende afkom, særligt sønner, var ofte skilsmissegrund.

c. De fleste mænd, men dog ikke alle, var promiskuøse. "Elskerinder har vi for fornøjelsens skyld, konkubiner for kroppens daglige behov, men hustruer til at føde os legitime børn." (Demosthenes)

d. Nogle hustruer var derfor også promiskuøse, selvom de måtte være mere diskrete, eftersom det ville blive betragtet som utroskab og skamfuldt.

3. I en sådan husstand var der ikke rum for den tanke, at mand og kvinde kunne være ligeværdige partnere. Dette kan også ses i forbindelse med måltiderne, som i alle kulturer udjævner forskellene på mennesker. I grækernes verden spiste en kvinde kun sjældent sammen med en mand og hans venner, og hvis hun gjorde, lå hun ikke ved bordet (kun kurtisanerne gjorde dette), men hun sad på bænken for enden af bordet. Og det blev forventet, at hun gik efter at have spist, når samtalen gled over i mere almene emner.

4. Slaver udførte selvfølgelig alt arbejdet. Både det praktiske samt undervisningen og undervisning af børnene (de ville ikke kunne forestille sig et samfund uden slaver). Slaveri byggede ikke på race, men oprindeligt på erobringer i krig og senere på økonomisk nød. Uanset havde slaverne ingen rettigheder, hvilket er bevidnet af det faktum, at de ikke kunne gifte sig.

5. Endelig er der religionens plads. Det er netop, fordi religion blev praktiseret som en del af husstanden, at når en familiefader blev kristen, ville hans *familia* helt naturligt også følge Kristus. En

familia (et latinsk ord, vi ikke har et fyldestgørende ord for), som både bestod af slægtinge og af folk tilknyttet husstanden, både slaver og frie, blev automatisk kernen i de tidligste kristne fællesskaber. Og fordi der allerede var et halvoftentligt aspekt af "hjemmet", blev det også stedet, hvor folk udefra kom for at deltage i gudstjenesten - idet man der ved skabte et nyt slægtskab, hvor Kristus var *paterfamilia*.

Det er her vigtigt at bemærke, at når en sådan husfader blev kristen, så var det også for ham og hans husstand et spørgsmål om skam - fordi han havde valgt, at hans husstand skulle efterfølge en jødisk messias, som var blevet korsfæstet, den ultimative skam i datidens kultur. Hvad Paulus ikke gør - og som han aldrig ville have overvejet - var at lægge skam oven på skam ved at nedbryde strukturen i husstanden. Det var på sin plads. Hvad han gjorde, var på sæt og vis mere radikalt; han anvendte evangeliets principper i denne sammenhæng.

Det, som interesserer os, idet vi vender tilbage til teksten, er, hvordan det nye slægtskab baseret på det fælles forhold til Kristus som "hoved" for sit legeme, Guds nye husstand, påvirkede alle disse forskellige, indbyrdes relationer.

Guds husstand

Når vi bevæger os over mod at betragte den nutidige kristne husstand som Guds husstand, må jeg påpege nogle af de vanskeligheder, vi har, når vi læser teksten. Jeg vil begynde med en af de hyppigt forekommende fejltagelser, nemlig at man siger til en mand idag, at han skal indtage sin rette rolle som hoved for sin hustru. Eftersom husstande eller hjem i dag slet ikke ligner den græsk-romerske husstand, må dette emne sættes ind i nye kulturelle rammer. I vor tid udtrykkes problemstillingen ofte med formuleringen: "Når I ikke kan blive enige, hvem har så autoritet til at skære igennem og træffe en beslutning?"

Jeg ved ikke, om Paulus ville le eller græde, hvis han hørte denne moderne udlægning lagt ned over teksten - som om det kunne udledes af den. Og i øvrigt, hvordan ville det tage sig ud for et normalt, stærkt par som min hustru, Maudine, og jeg. Vi er begge barn nummer to, og ingen af os bryder sig om at træffe beslutninger i det hele taget! Sidste juni fejrede vi vores 45-års bryllupsdag, og jeg må sige, at der aldrig har været en situation, hvor vi ikke har kunnet blive enige. Vi har haft

problemer - men aldrig på dette område. På den anden side, så får vi heller ikke truffet så mange beslutninger!

Lad mig tilføje, at det er meget vanskeligt for *nogen af os* at overhovedet *forestille* os den græsk-romerske kultur, for slet ikke at tale om at have en klar fornemmelse af den. Faktisk føler jeg, at det i vores kontekst er på sin plads med en undskyldning over for singleerne - hvilket i sig selv viser, hvor langt væk vi er kulturelt set. Så lad os betragte os selv og se, hvorfor vi har så vanskeligt ved at forestille os datidens verden.

Vi tilhører en kultur, hvor to større begivenheder i de sidste 300 år har ændret vestlig kultur for altid, og som vendte op og ned på den kultur med protektorer, som gik forud. De to begivenheder var Oplysningstiden og Den industrielle Revolution.

Oplysningen med dens fokus på individet skabte en kultur, hvor den enkeltes rettigheder blev betragtet som det højeste gode. Og dette i en sådan grad, at de individuelle rettigheder sidst i det 20. århundrede helt overskyggede det fælles bedste. Men Oplysningstiden i sig selv skabte ikke de strukturelle ændringer i vores forståelse af hjem og familie. Se blot på det britiske herskabshjem, med dets "oplyste" enehersker, som har været udsat for så meget kritik i en hel række af film inden for det sidste årti.

Det var Den industrielle Revolution, som vendte op og ned på tingene. Den gjorde dette ved at rette både mænds og kvinders energi væk fra hjemmet og ud på markedet. En enkelt statistik viser os, hvor radikalt amerikansk kultur har forandret sig inden for det sidste århundrede. I 1885 anslås det, at 88 % af alle forbrugsgoder blev produceret i hjemmet og til brug i hjemmet. En generation senere, i 1915, var dette helt modsat - over 85 % af alle forbrugsgoder blev nu produceret uden for hjemmet. Konsekvenserne af dette bragte omfattende forandringer til vores kultur, herunder de nye muligheder, som særligt kvinderne begyndte at nyde, såsom:

- lige adgang til uddannelse
- den (næsten uhørte) ret til at stemme
- og til sidst retten til at bestride næsten alle positioner i samfundet

Men det førte også til, at vore hjem blev betragtet som tilflugtssteder fra verden uden for, og indtil for nyligt som det sted, hvor kernefamilien hørte til - et næsten helligt begreb i den vestlige verden, som var helt fremmed for Paulus' tid.

Det faktum, at vore kulturelle antagelser er så forskellige fra deres, gør det svært for os at forestille os, hvor radikalt og rystende, det kristne evangelium lød i deres ører. Tag f.eks. Paulus' konklusion i hans diskussion med galaterne over kirkens natur, med både jøder og grækere som medlemmer i samme husstand, Guds husstand. "I Kristus," siger han, "er der hverken jøde eller græker, slave eller fri, mand eller kvinde, for I er alle ét i Kristus".

En sådan revolutionær udtalelse havde dog ikke til hensigt at ophæve de strukturer, der blev holdt på plads af romersk lov. Derimod var hensigten at gøre op med den betydning, man lagde i den slags strukturelle forhold, som satte den ene gruppe af mennesker op mod den anden. Og det mest radikale var, at en sådan gruppe af mennesker, jøder og grækere, slaver og frie, mænd og kvinder, spiste sammen - i sig selv noget kulturelt skamfuldt - for at fejre deres Herres død, indtil han skulle komme tilbage. Som 1.Kor.11,17-34 gør det klart, skabte denne handling en del spændinger for den almindelige husherre. Det er derfor intet under, at man havde så mange vanskeligheder med disse kristne, og hvorfor de ansås for at "hade menneskeheden", fordi de så villigt brød reglerne - ikke ved at bryde strukturerne ned, men ved at gøre dem aldeles irrelevante! Sådanne mennesker må frygtes som de værste af alle tænkelige anarkister.

I sidste ende hvad er det så, som gør den pågældende tekst så radikalt modkulturel? Paulus nedbrød tydeligvis ikke strukturerne og skabte nye. Det radikale lå i det, at han opfordrede dem, der var fyldt af Ånden, og som havde Jesus som Herre, til at have helt andre relationer inden for husstanden.

Hustruer og slaver skal fortsat underordne sig og adlyde, men nu som nogen, der dermed *tjener Herren*. Og det forandrer situationen. Men den mere radikale forandring er for den mandlige leder af husstanden, hvis forbillede er Kristus og hans kærlighed til kirken. Kristus er således "sit legemes frelser" (et bemærkelsesværdigt udtryk). I dette tilfælde understreger Paulus dog ikke frelsen fra synd (selvom denne naturligvis i sidste ende er omfattet). Derimod var ordet "frelser" en hyppigt anvendt betegnelse for kejseren. Og når det bruges om Gud i Det Gamle Testamente (som i "Gud, min frelser") har det oftest betydningen af en forsørger eller beskytter.

Bemærk desuden den eneste ting, som bliver sagt til husets herre, hvad angår hans forhold til sin

hustru. Tre gange (v.25, 28 og 33) siger Paulus den ene, radikale ting: "Elsk din hustru". Det sigter ikke på romantik eller sex, men til at han skal give sit liv i kærlig tjeneste for hende. Og bemærk, at der hele tiden henvises til "hans *egen* hustru".

Forbilledet er Kristi kærlighed til kirken; se, hvordan Paulus udtrykker den. Billedet er af en mand, som tager sig en hustru. Paulus forsyner dette med et strålende ekko fra Det Gamle Testamente fra Ez.16, hvor Gud trolover sig med Israel, den nøgne og faderløse teenager, vasker hende og klæder hende i de skønneste klæder.

Paulus forestiller sig dernæst ægtemanden behandle sin hustru som sådan en brud, smykket og herlig at se på. Det antages, at han fortsat vil lede husstanden, men hans rolle vil være radikalt forandret. Han vil nu have omsorg for medlemmerne i sin husstand for *deres* egen skyld, og ikke have dem omkring sig for at tjene *hans* personlige interesser. Det er også derfor, at den kristne husstand eller det kristne hjem, som altid udgør kernen i det større kristne samfund, bør ses som det sted, hvor alle befalinger først kommer til udtryk. Hjemmet, som også var kirken, var det sted, hvor det kristne liv skulle praktiseres.

Vi gør ret i at genlæse kapitel 5 i lyset af dette. Her er den kortere udgave af teksten i det brev, som er modpart til Efeserbrevet, i form af et uddrag af Kol.3,12-4,1:

"Ifør jer da, som Guds udvalgte, hellige og elskede, inderlig barmhjertighed, godhed, ydmyghed, mildhed, tålmodighed. Bær over med hinanden og tilgiv hinanden, hvis den ene har noget at bebrejde den anden. Som Herren tilgav jer, skal I også gøre. Men over alt dette skal I iføre jer kærligheden, som er fuldkommenhedens bånd. Kristi fred skal råde i jeres hjerter; til den blev I jo kaldet som lemmer på ét legeme. Og vær taknemlige."

Jeg vil hævde, at dette er, hvordan disse tekster nu må anvendes på os og vore hjem. Når det kommer til stykket, er strukturer uvæsentlige, da de er bygget helt og aldeles på kulturelle omstændigheder, vi ikke deler. Faktisk er strukturerne i lyset af denne tekst irrelevante, bortset fra at visse strukturer må eksistere, for at hjemmet ikke skal falde fra hinanden. Men disse afhænger i stor grad af de pågældende mennesker, deres gaver, personligheder og hvordan de forholder sig til hinanden.

Men uanset strukturen er hovedsagen, at vi ligner Kristus i vores forhold til hinanden i vore hjem.

Gud kalder os til fred, shalom

at blive fyldt med Ånden,
og således underordne os hinanden
i ærefrygt for Kristus
at elske med Kristi kærlighed
ved egen opofrelse

Hvis vi gør det, så vil betydningen af strukturer blegne til ingenting.

Copyright 2013, Christians for Biblical Equality (www.cbeinternational.org).

Christians for Biblical Equality grants permission to reproduce this article in its entirety for distribution for ministry or educational use (church newsletters, classroom or workshop handouts, conferences, etc.) without profit. This article may not be sold or further duplicated without our express permission. If you feel that your needs go beyond what we have granted in this agreement, please notify us in writing (cbe@cbeinternational.org) and we will forward the request to the author's last known address for inquiry of extended permissions.